

Maître d'Ouvrage

Ville de Seraing

Fonction du projet

Bâtiment tertiaire (bureaux) + aménagement extérieur

Type de projet

Construction neuve

Type de mission

Mission complète d'architecture

Surface

Bâtiment : 5.390 m2 (surface nette)

Place : 15.000 m2 (surface totale)

Surface intégrée dans les aménagements des marchés traités par le bureau d'architecture greisch en direct : 5.500 m2 (esplanade de la Cité administrative + parvis CMI)

Montant travaux

14.642.910,76 € HT

Performance thermique

Certificat Bâtiment Passif

État d'avancement

Livré : 2014

Publication – Presse

- Revue be.passive n°1, sept.-oct.-nov. 2009

- A+, Architecture en Belgique, n°246, 2014

- Guide d'architecture moderne et contemporaine – Liège, 2014

NOUVELLE CITE ADMINISTRATIVE & AMÉNAGEMENT DE LA PLACE KUBORN

SERAING

CITE ADMINISTRATIVE

Il s'agit d'un bâtiment administratif de 8 niveaux organisé en 6 plateaux libres avec un hall d'entrée au rez-de-chaussée et 1 étage technique au rez+7.

Le bâtiment reprend plus de 5.000 m2 de surfaces de bureaux, avec des espaces d'accueil et de réception, ainsi qu'un restaurant et sa cuisine.

Il s'agit d'un bâtiment polyvalent dans ses fonctions.

L'étude de ce projet s'est faite dans une réflexion globale (cadre bâti et non bâti, programmation, objectif énergétique, ...) s'intégrant dans la structure d'un master plan de la ville de Seraing.

Les gabarits sont mesurés par rapport aux gabarits environnants, et le matériau employé (l'acier inoxydable) renvoie à l'histoire métallurgique de la vallée sérésienne et confère au bâtiment une grande homogénéité, et une grande élégance mettant en valeur les lignes courbes au moyen des dispositifs architecturaux (garde-corps, pare-soleil). Le parement extérieur en acier inoxydable, symbole du bassin sidérurgique sérésien, est animé par des stores et des coursives qui jouent un rôle de maintenance et de pare-soleil.

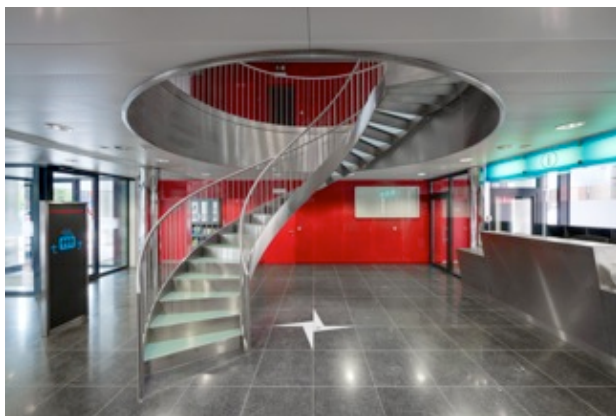
Notre architecture est guidée par une politique de développement durable et d'utilisation rationnelle des énergies.

L'implantation de la nouvelle cité administrative, à proximité immédiate de l'Eglise et des bureaux CMI, permet de dégager une nouvelle esplanade piétonne, la Place Kuborn. Ce nouvel espace public devient un véritable élément unificateur pour la ville et participe au renforcement du statut de centre ville.

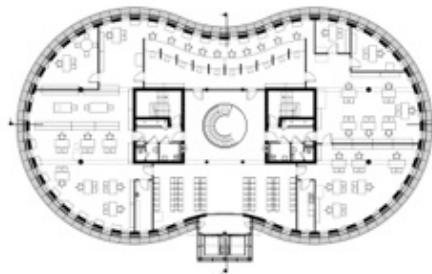
L'élément principal de ce bâtiment passif est l'enveloppe. Sa conception et sa mise en œuvre ont bénéficié d'une attention particulière. L'orientation suivant les 4 points cardinaux facilite grandement les calculs dépendant des données climatiques : free-cooling, gestion des apports solaires, photovoltaïques, ...

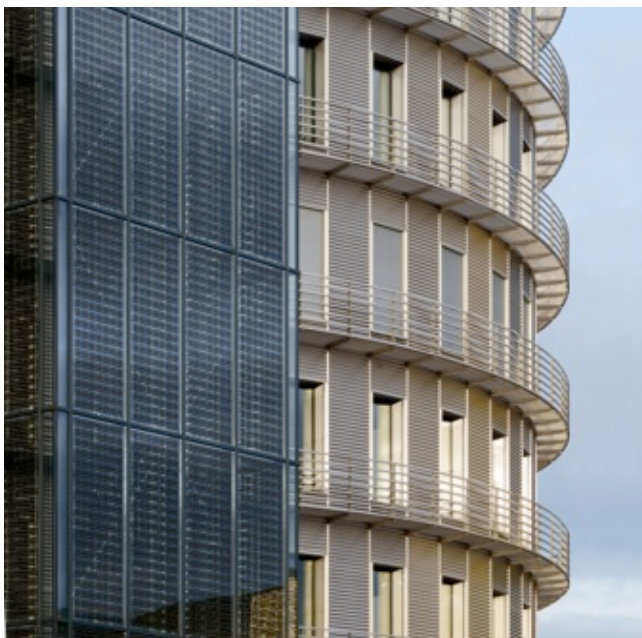
La volumétrie oblongue pincée en son centre, d'une compacité maximale, limite au strict minimum la surface d'échange avec l'extérieur. Le rapport de cette forme au contexte crée un contraste renforçant le renouveau.

Au centre du volume, l'atrium contribue à l'apport naturel de lumière, à la liaison entre étages et à la circulation d'air indispensable au concept passif.



Photos : © JL DERU - photo-daylight.com



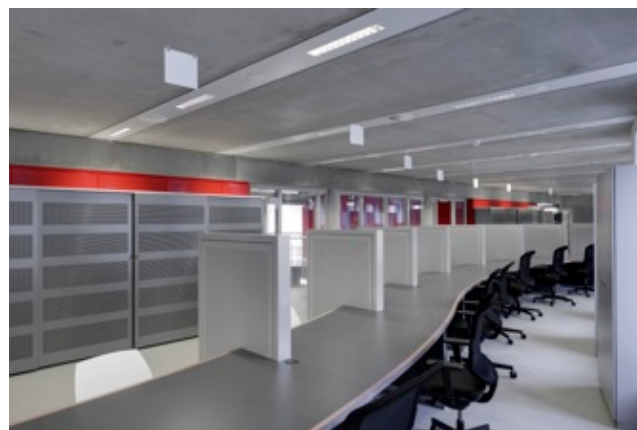
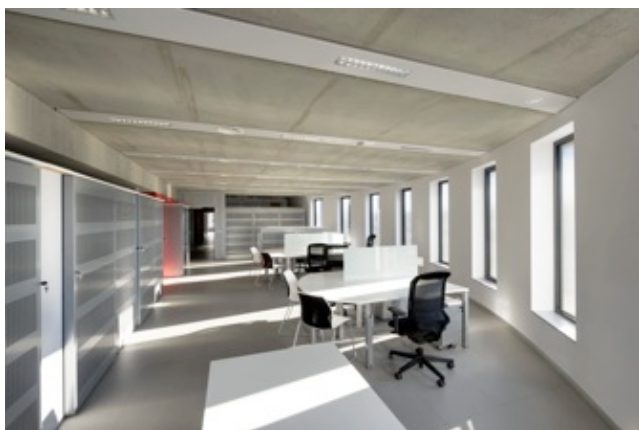
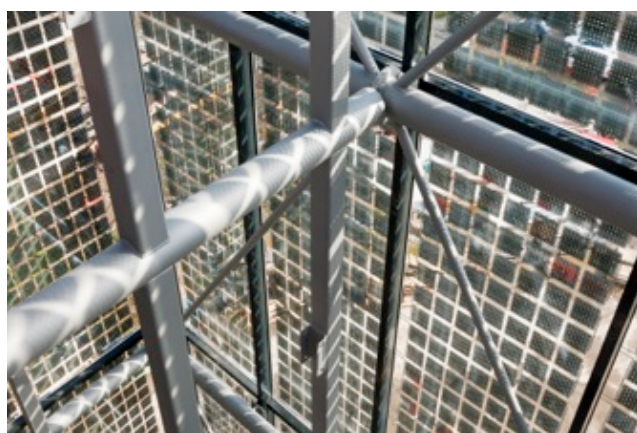


Au droit du rétrécissement, 2 entrées, situées de part et d'autre des ascenseurs, mènent au hall d'où un escalier hélicoïdal conduit les visiteurs au 1er niveau, le plus accessible au public.

La simplicité de la forme facilite le repérage des citoyens et la symétrie prend tout son sens dans l'organisation des fonctions. L'atrium, aménagé en espace d'attente, distribue les différents services administratifs répartis sur les plateaux de part et d'autre des 2 blocs regroupant les circulations et les sanitaires.

Le parement extérieur en acier inoxydable, symbole du bassin sidérurgique sérésien, est animé par des stores et des coursives qui jouent un rôle de maintenance et de pare-soleil.

Le bâtiment est équipé de cellules photovoltaïques en toiture et sur les parois verticales des cages d'ascenseurs installées en façade sud. Le modèle micro-perforé des cellules laisse la vue libre sur la ville.



Photos : © J.L. DERU - photo-daylight.com

NOUVELLE CITÉ ADMINISTRATIVE & AMÉNAGEMENT DE LA PLACE KUBORN – SERAING



Photos & images : © Eriges / © bureau d'architecture greisch

AMÉNAGEMENT DE LA PLACE KUBORN

Préambule

La place Kuborn, à Seraing, a fait l'objet d'un projet coordonné avec celui de la nouvelle cité administrative, illustrant la capacité à envisager le projet non pas comme un bâtiment autarcique mais comme un ensemble architectural interagissant avec le contexte urbain.

Ce projet a été réalisé en partenariat avec les auteurs de projet des différents bâtiments avoisinants sous l'égide de la régie communale autonome de Seraing (Eriges).

Le projet recouvre l'ensemble de toute la place Kuborn depuis les terrasses des bistrot à l'est jusqu'au château de CMI à l'ouest.

L'ensemble des aménagements a été étudié sur 15.000 m². La partie réalisée par le bureau d'architecture greisch est de 5.500 m².

Description du projet

Suite au désengagement d'Arcelor Mittal des espaces ont été progressivement libérés et ont poussé les autorités locales à envisager un nouveau départ pour la ville. A cette fin, la régie communale autonome, Eriges, a défini un périmètre de 800 hectares pour l'élaboration du master plan, outil incontournable pour la requalification du fond de vallée. L'objectif a été de réunifier un territoire fortement morcelé et de permettre à Seraing de se déployer autour d'un réel centre-ville. Pour y parvenir, l'entrée de la ville a été totalement repensée: l'axe depuis la Meuse face au Château Cockerill est détourné afin de désengorger les espaces et les flux, la rue Cockerill est élargie en boulevard urbain, la nouvelle cité administrative s'implante à proximité immédiate de l'église et des bureaux de Cockerill Maintenance & Ingénierie (CMI).

Cette structure permet de dégager une nouvelle esplanade piétonne, la place Kuborn, s'étendant depuis les terrasses des bistrot à l'est jusqu'au château de CMI à l'ouest. Le traitement du sol, le mobilier urbain, les plantations, mais aussi la continuité du front bâti constituent autant d'éléments servant au recadrage de l'espace.

La place Kuborn devient une place pour tous en offrant différentes possibilités: lieu de rencontre, de repos, de jeux ou de promenade. Seuls les bus peuvent la traverser. Mais, un passage est laissé pour les livraisons et les riverains.

L'intention est de remettre la place Kuborn dans son contexte naturel de plaine alluviale et dans son contexte historique d'ancien site sidérurgique. La surface de la place est structurée par des bandes en pavés de béton anthracite, symbolisant les veines de charbon du sous-sol. Des bancs en acier corten structurent également l'espace libre. Ces bancs offrent aux visiteurs un espace de repos où l'on peut s'asseoir, se coucher, se rassembler, tandis que pour les jeunes, il s'agit plutôt d'un objet ludique.

L'eau arrive sur la place, en rappelant les débordements de la Meuse lors des inondations. Les canaux à gauche et droite de l'entrée de la place limitent la circulation des autobus et rafraîchissent les terrasses. Une grande place est accordée à la végétalisation du site. Les terrasses des cafés et restaurants sont protégées par des arbres en forme de parasol. Des arbres créent une trame verte, en connexion avec les bâtiments importants des environs. En descendant la place, la végétation devient plus naturelle, comme sur les berges d'un cours d'eau, soulignant encore l'aspect de paysage de rivière.

Les parterres qui symbolisent l'ombre projetée par le parc du château sont plantés de graminées dont le mouvement fait référence au mouvement de l'eau.

La place Kuborn devient ainsi un lieu culturel, à forte identité, où le souvenir du passé croise la vision de l'avenir. De nuit, l'espace vit également grâce à un éclairage approprié donnant à l'ensemble une ambiance sereine. La simplicité voulue de l'aménagement permet en outre l'organisation de manifestations festives pour la joie de tous.

L'aménagement de la nouvelle place est simple et de haute qualité assurant un entretien minimal et peu compliqué.

Les frais d'investissement dans des matériaux de haute qualité se justifient par leur durabilité et le peu d'entretien, que ceux-ci exigent.

